

HANZE  
STAD  
DOESBURG



## BIJLAGE

<b>Bijlage 1</b>	Uitvoeringsprogramma evenementenbeleid
<b>Bijlage 1a</b>	Lijst projectgroep en agendaleden
<b>Bijlage 2</b>	Vergunningvoorschriften
<b>Bijlage 3</b>	Artikelen APV
<b>Bijlage 4</b>	Proces vergunningverlening
<b>Bijlage 5</b>	Quickscan (Handreiking evenementenveiligheid)
<b>Bijlage 6</b>	Classificatie evenementen
<b>Bijlage 7</b>	Voorwaarden meerjarenvergunningen
<b>Bijlage 8</b>	Plattegrond binnenstad calamiteitenroute
<b>Bijlage 9</b>	Locaties bakken-en braden
<b>Bijlage 10</b>	Locatie-onderzoek SRO

## UITVOERINGSPROGRAMMA EVENEMENTENBELEID

NR.	ACTIE	INITIATIEFNEMER	GEREED	BUDGET
1	Taak 'evenementen coördinatie' beleggen.	Manager stadsontwikkeling i.s.m. Beleidsmedewerker economie bekijken waar dit in de organisatie komt te liggen.	4e kwartaal 2017	
2	Uitvoeringsagenda en projectgroep	Beleidsmedewerker economie i.s.m. medewerker 'evenementen coördinatie'.	doorlopend	
3	Aanvraagformulier digitaal	Vergunningverlening	2017	
4	Vergunningwijzer	Vergunningverlening	2e kwartaal 2018	
5	Monitoren economische output (betrekken bij algehele toeristische monitor)	Beleidsmedewerker economie	2018	
6	<ul style="list-style-type: none"> <li>• Monitoren parkeren</li> <li>• Regie op uitvoering oplossingen parkeren (na monitoring oppakken)</li> </ul>	Organisatoren evenementen Beleidsmedewerker Verkeer	2017/2018 2018	
7	Monitoren geluid	ODRA/handhaving/ organisatoren	2017/2018	
8	Organisatie kennisdag (aansluiten bij toeristisch platform) en 'gezamenlijke opslag'	Beleidsmedewerker Economie	2018	
9	Starten met het aanpassen van de subsidieregels	Subsidiemedewerker i.s.m. jurist	4e kwartaal 2018	
10	Aanpassen APV (meerjarenvergunningen, meldingen kleine evenementen, snuffelmarkt onder evenement)	Juristen	1e kwartaal 2018	
11	Aanpassen precarioverordening	Medewerker WOZ/heffingen	1e kwartaal 2018	
12	Proactieve benadering aansluiting bij regionale evenementen/congressen, ontwikkeling side-events	Beleidsmedewerker Economie/ stadspromotor	2018 en verder	
13	Organisatoren en ondernemers verbinden	Stadspromotor i.s.m. medewerker 'evenementen coördinatie'	Jaarlijks stand van zaken doornemen	
14	Kaart Doesburg parkeren bezoekers en communicatie vervoer en parkeren	Stadspromotor i.s.m. communicatie en beleidsmedewerker verkeer	2018	
15	Uniforme klachtenprocedure en klachten/ meldlijn instellen	Adviseur OOV i.s.m. medewerker 'evenementen coördinatie'	1e kwartaal 2018	

<b>NR.</b>	<b>ACTIE</b>	<b>INITIATIEFNEMER</b>	<b>GEREED</b>	<b>BUDGET</b>
16	Jongerenwerk en Iriszorg op evenementen	SBO	Doorlopend	
17	Evenementenlocaties in paraplubestemmingsplan	Beleidsmedewerker RO	2018/2019	
18	Leenloket verder uitwerken en Aanschaf materialen	Medewerker evenementen-coördinatie	2018	
19	Evenementenplanning	Vergunningverlener i.s.m. AOV i.s.m. stadspromotor	4e kwartaal 2017/ 1e kwartaal 2018	
20	Afvalscheiding	Beleidsmedewerker milieu	1e kwartaal 2018	
21	Certificatie handhaving geluidsmetingen	Coördinator handhaving	1e kwartaal 2018	
22	Opstellen menukaart diensten	Medewerker 'evenementen coördinatie' i.s.m. financiën en vergunningverlening	2018	

## **BIJLAGE 1A LIJST VAN PROJECTGROEP EN AGENDALEDEN**

### **PROJECTGROEP**

<b>Jolijn van der Pool (vz)</b>	Jurist/opsteller beleid
<b>Judith van Baast</b>	Beleidsmedewerker economie
<b>Niels Weijers</b>	Stadspromotor
<b>Jan Strating/Marieke Kinds</b>	Stadscoördinator vanuit SCBD
<b>Yara Roes</b>	Adviseur openbare orde en veiligheid
<b>Margaret Ann McDonald</b>	Cultuurbeleid
<b>Harm Schuiling</b>	Beleidsmedewerker ruimtelijke ordening

### **AGENDALEDEN**

<b>Sjoerd van Andel</b>	Communicatiemedewerker
<b>Silvia Heering</b>	Vergunningverlener
<b>Kasper Wienk</b>	Beleidsmedewerker verkeer
<b>Mario Groot-Kormelink</b>	Beleidsmedewerker milieu
<b>Karin Herder</b>	Jurist
<b>Mariëlla Schreijenberg</b>	Samenleving beleid en ontwikkeling
<b>Jan Nachtegaal</b>	Buitendienst
<b>Hans Hoveijn</b>	Coördinator Toezicht en handhaving
<b>Hans Verhoef</b>	Brandweer
<b>Mariska van Megen</b>	Politie
<b>Sandra Thomassen</b>	VGGM

## VERGUNNING- VOORSCHRIFTEN

**In een evenementenvergunning worden voorschriften opgenomen ter bescherming van de belangen waartoe de vergunning strekt. Aldus kunnen de belangen, die als weigeringsgrond staan genoemd in artikel 1:8 van de APV, in geval van verlening toch in meer of mindere mate worden beschermd.**

**In deze notitie gaat de burgemeester in op een aantal voorschriften, die standaard aan een vergunning worden verbonden en waarover bij meerdere partijen discussie bestaat. Het betreft hier het maximum toegestane geluidsniveau, alsmede voorschriften die betrekking hebben op eindtijden, en het gebruik van plastic glazen.**

### 2.1. GELUID

Om zowel omwonenden als organisatoren van evenementen duidelijkheid te bieden over het maximum geluid bij een evenement op een bepaalde locatie, heeft de burgemeester de volgende normen vastgelegd voor evenementen, voor zover daarin niet reeds wordt voorzien door andere wettelijke voorschriften.

#### **METING A: 2 METER VAN DE (MUZIEK)GELUIDBOX (A)**

**101 dB(A)/112 dB(c)**

#### **METING B: OP DE GEVEL VAN EEN GELUIDGEVOELIG OBJECT**

**85 dB(A)/93 dB(C)**

De bovenstaande normen zijn afgeleid uit onderzoek naar gestelde normen bij verschillende andere gemeenten. Daarbij is gebleken dat een norm van 85 dB(A) op de gevel van een woning onduidelbare hinder kan geven, terwijl aan de andere kant een norm van 75 dB (A) door veel organisatoren en bands als te laag wordt ervaren om een evenement te kunnen houden. Vandaar dat is gezocht naar een middenweg van 80 dB (A). Een belangrijk deel van de B-evenementen blijkt ook aan 80 dB(A) voldoende te hebben.

Omdat bij elke vergunningverlening maatwerk dient te worden nagestreefd, kan de burgemeester indien dit noodzakelijk wordt geacht voor het verloop van bepaalde evenementen bij wijze van uitzondering hogere of lagere geluidnormen in de evenementenvergunning opnemen dan de in de tabel benoemde geluidwaarden. Als bijvoorbeeld wordt uitgegaan van 80dB (A) tijdens Doesburg Binnenste Buiten, zou dit evenement nooit meer in de binnenstad kunnen plaatsvinden omdat er altijd wel één woning te dichtbij de geluidbron(podium) staat. Het is belangrijk dat voorafgaand aan het evenement en

tijdens het evenement wordt gecontroleerd op meting A (vanaf de geluidsbox) en dat de organisator van het evenement er alles aan doet om de geluidsbelasting op de gevel zoveel mogelijk te beperken. De ODRA zal jaarlijks, voorafgaand en tijdens het evenement, samen mét de organisator, controleren of hieraan wordt voldaan.

Voor grotere, nog nader aan te wijzen evenementen, zal voorafgaand aan de vergunningverlening de uniforme openbare voorbereidingsprocedure van afdeling 3.4 van de Algemene wet bestuursrecht worden toegepast. In een dergelijke situatie wordt de ontwerp-vergunning, waarin ook geluidsvoorschriften zijn opgenomen, ter inzage gelegd en worden belanghebbenden in staat gesteld om hierover hun zienswijzen naar voren te brengen. De definitieve besluitvorming vindt plaats met inachtneming van de ingebrachte zienswijzen, zodat op deze manier geborgd wordt dat alle relevante belangen vooraf in kaart zijn gebracht.

Na 2 jaar wordt de huidige werkwijze geëvalueerd. Mocht de noodzaak daartoe zich aandienen, dan kunnen in vervolg hierop de vergunningsvoorschriften worden herzien.

#### **Nadere voorschriften**

De voorschriften wat betreft de situering van de geluidsbronnen is veelal maatwerk.

Om de geluidsbelasting te beperken, kunnen voorschriften aan de vergunning verbonden worden om:

- De luidsprekers zodanig op te stellen dat deze ten opzichte van de omwonenden zo min mogelijk overlast veroorzaken.
- Gebruik te maken van meerdere luidsprekers verdeeld over het evenemententerrein en of gericht op het terrein/dansvloer;
- Luidsprekers te gebruiken die aan de voorkant het geluid produceren en naar de achterkant reduceren;
- Geluidsschermen op te stellen dicht bij de geluidsbron waardoor de geluidsuitstraling meer wordt afgeschermd. Deze zijn het effectiefst als ze dicht bij de geluidsbron staan;
- Basgeluid-dB(C)- te reduceren. De dreunende bassen worden vooral op grote afstand als zeer hinderlijk ervaren. Door deze bastonen weg te filteren neemt de hinder af. Dat soort lage frequenties veroorzaakt op grotere afstand hinder.

Tevens zal de ruimte van het meetpunt, 2 meter van de (muziek)geluidbox, afgeschermd moeten zijn met bijvoorbeeld bouwhekken zodat geluidmetingen ongestoord kunnen plaatsvinden. Tevens zal de organisatie de verantwoordelijkheid moeten nemen om ook zelf de geluidwaarden te monitoren.

## 2.2. EINDTIJDEN BUITEN

Voor evenementen buiten inrichtingen zijn de volgende reguliere eindtijden vastgesteld. Dit geldt voor het gehele evenement dus zowel voor de muziek als voor de tappunten buiten.

PERIODE	EINDTIJD
Zondag t/m donderdag	• 24.00 uur voor zowel muziek, tap als evenement
Vrijdag en zaterdag	• 00.30 uur voor muziek, 1.00 uur voor de tap en 1.00 uur voor het evenement

De burgemeester kan voor grotere evenementen zoals Doesburg Binnenste Buiten en Koningsnacht op aanvraag van de organisatoren voor de vrijdag en zaterdag afwijkende eindtijden vaststellen. Hiervoor geldt wel dat de hulpdiensten akkoord zijn, en het verzoek voldoende draagvlak heeft onder de horecaondernemers.

Voor andere bijzondere, incidentele evenementen kan de burgemeester op verzoek eveneens gemotiveerd afwijkende tijden vaststellen.

## 2.3. VOORSCHRIFTEN EVENEMENTEN BINNEN INRICHTINGEN

Voor evenementen (Incidentele festiviteiten) binnen inrichtingen gelden de volgende normen ten aanzien van geluid en sluitings-tijden:

### Geluid:

Voor geluid gelden de normen uit het activiteitenbesluit en de APV. Daarin staat o.a. beschreven dat het geluidsniveau veroorzaakt door de inrichting niet meer mag bedragen dan 80 dB(A), gemeten op de gevel van een woning, op een hoogte van 1,5 meter. Bij het ten gehore brengen van muziekgeluid moeten ramen en deuren van de inrichting gesloten worden gehouden, behoudens voor het onmiddellijk doorlaten van personen of goederen.

### Sluitingstijden:

Hiervoor gelden in principe dezelfde eindtijden als voor buiten-evenementen (zie tabel hierboven).

De burgemeester kan, als de burgemeester dit nodig of noodzakelijk acht, andere sluitingstijden vaststellen voor een afzonderlijk horecabedrijf of een daartoe behorend terras.

Daarbij kan de burgemeester ontheffing verlenen voor verruiming van de eindtijden voor binnen evenementen indien dit element voldoet aan de volgende voorwaarden:

- versterkte muziek is buiten niet of nauwelijks hoorbaar;

- er is geen sprake van klachten in voorgaande jaren, veroorzaakt door de inrichting die de ontheffing heeft aangevraagd;
- er is gezorgd voor eigen beveiliging;
- er zijn huisregels die bekend zijn gemaakt aan de bezoekers, en die door de inrichting ook daadwerkelijk zullen worden gehandhaafd.

Opgemerkt wordt dat de burgemeester de reguliere sluitings-tijden niet alleen kan verruimen, doch ook, op basis van artikel 2:30 van de APV kan beperken in het belang van de openbare orde, veiligheid, zedelijkheid of gezondheid, of indien bijzondere omstandigheden daartoe nopen.

Voordat tot het uitoefenen van deze bevoegdheid wordt overgegaan vindt vooraf overleg plaats met de betreffende horeca-ondernemers en de hulpdiensten zoals politie, brandweer en GGD.

## 2.4. GLASVERBOD BUITEN

In 2015 is gestart met een glasverbod buiten tijdens het evenement. In overleg met onder andere Koninklijke Horeca Nederland is gekozen voor aanpassing van het glasverbod bij alle B-evenementen. Hiervoor geldt het volgende:

- Bij een tappunt op een evenement (waar deze ook staat) geldt altijd een glasverbod en het voorschrift om plastic te gebruiken (ook bij A-evenementen);
- Vanaf 19.00 uur geldt op een B-evenement altijd een glasverbod binnen het evenementengebied.

De burgemeester is tegemoet gekomen aan de wens van de horeca om tot een bepaalde tijd in speciale glazen te schenken. Gelet op de openbare orde en veiligheid is ervoor gekozen om ná 19.00 uur wél een glasverbod te hanteren in het gehele evenementengebied (dus ook voor de horeca die niet meedoen aan het evenement, maar wél in het evenementengebied vallen). Welke horeca precies onder het evenementengebied valt zal in de toekomst duidelijk vooraf gecommuniceerd worden. Daarnaast zal het evenementengebied tijdens het evenement worden aangeduid met hekken, waarop de huisregels kenbaar worden gemaakt. Het bovengenoemde glasverbod zal in juridische zin worden verankerd door middel van een aan de vergunning te verbinden voorwaarde. Om te voorkomen dat de in het betreffende gebied gevestigde horeca, die niet participeert in het evenement en aan wie derhalve ook geen vergunning met bijbehorend voorschrift kan worden tegengeworpen, zich kan onttrekken aan het glasverbod, zal voornoemd verbod eveneens via een gebiedsgerichte aanwijzing worden geëffectueerd.

De organisatie van het evenement is verantwoordelijk voor het naleven van de vergunningsvoorwaarden en de huisregels tijdens het evenement. Daarnaast behoudt de horeca ook altijd een eigen verantwoordelijkheid en kan hierop aangesproken worden.

## ARTIKELN APV

### Artikel 2:24 Begripsbepaling

1. In deze afdeling wordt onder evenement verstaan elke voor publiek toegankelijke verrichting van vermaak, met uitzondering van:
  - a. bioscoopvoorstellingen, tenzij het plaatsvindt in de open lucht;
  - b. markten als bedoeld in artikel 160, eerste lid, onder h, van de Gemeentewet en artikel 5:22 van deze verordening;
  - c. kansspelen als bedoeld in de Wet op de kansspelen;
  - d. het in een inrichting in de zin van de Drank en Horecawet gelegenheid geven tot dansen;
  - e. betogingen, samenkomsten en vergaderingen als bedoeld in de Wet openbare manifestaties;
  - f. activiteiten als bedoeld in artikel 2:9 en 2:39 van deze verordening.
2. Onder evenement wordt mede verstaan:
  - a. een herdenkingsplechtigheid;
  - b. een braderie;
  - c. een optocht, niet zijnde een betoging als bedoeld in artikel 2:3 van deze verordening, op de weg;
  - d. een feest, muziekvoorstelling of wedstrijd op of aan de weg;
  - e. een straatfeest of buurtbarbecue op één dag (klein evenement).

### Artikel 2:25 Evenement

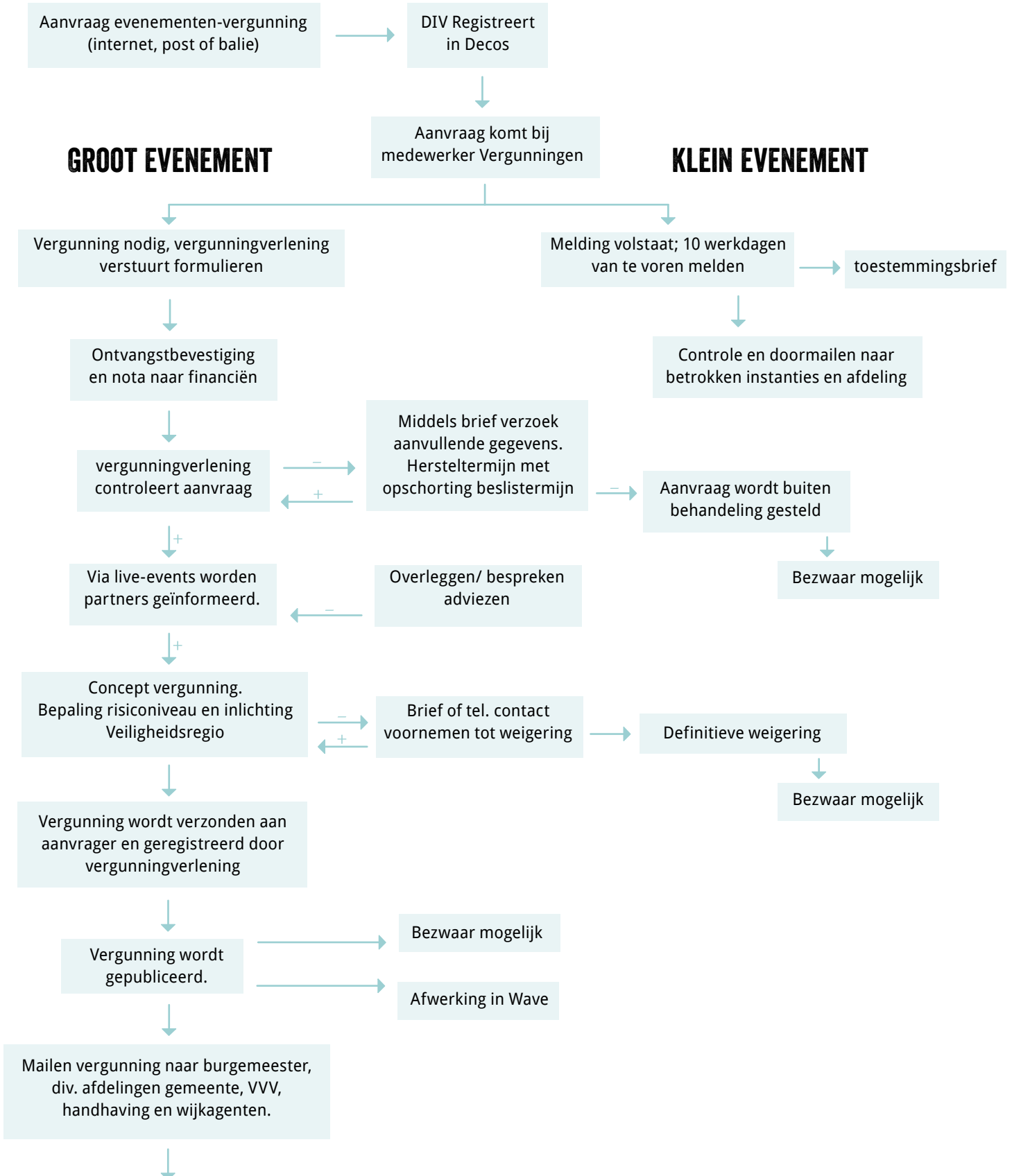
1. Het is verboden zonder of in afwijking van een vergunning van de burgemeester een evenement te organiseren.
2. Geen vergunning is vereist voor een klein evenement, indien:
  - a. het aantal aanwezigen niet meer bedraagt dan 100 personen;
  - b. het evenement tussen 10:00 uur en 24:00 uur plaats vindt;
  - c. geen sprake is van versterkte muziek en geen muziek ten gehore wordt gebracht voor 10.00 uur of na 23.00 uur;
  - d. het evenement niet plaatsvindt op de rijbaan, (brom) fietspad of parkeerplaats of anderszins een belemmering vormt voor het verkeer en de hulpdiensten;
  - e. slechts kleine objecten worden geplaatst met een oppervlakte van minder dan 10 m<sup>2</sup> per object;
  - f. er een organisator is; en
  - g. de organisator ten minste 10 werkdagen voorafgaand aan het evenement daarvan melding heeft gedaan aan de burgemeester.
3. De burgemeester kan binnen 5 dagen na ontvangst van de melding besluiten een klein evenement te verbieden, indien er aanleiding is te vermoeden dat daardoor de openbare orde, de openbare veiligheid, de volksgezondheid of het milieu in gevaar komt.
4. Het verbod in het eerste lid is niet van toepassing op een wedstrijd op of aan de weg, in situaties waarin voorzien wordt door artikel 10 juncto 148, van de Wegenverkeerswet 1994.

5. Op de vergunning is paragraaf 4.1.3.3 van de Algemene wet bestuursrecht (positieve fictieve beschikking bij niet tijdig beslissen) niet van toepassing.

### Artikel 2:26 Ordeverstoring

Het is verboden bij een evenement de orde te verstoren.

## PROCES VERGUNNINGVERLENING



## QUICKSCAN

Het doel van de Quicksan is gegevens met betrekking tot het evenement uit te vragen ter bepaling van de vergunning- en/of meldingsplichten van de organisator voor het evenement. De antwoorden uit de Quicksan bepalen in de – eventuele – vergunningaanvraag en/of vooraankondiging de te stellen vragen over deelonderwerpen. De organisator bepaalt met de Quicksan de relevantie van ieder onderwerp voor het evenement. De onderwerpen zijn:

1. **het soort evenement;**
  2. **de evenementlocatie(s);**
  3. **de duur van het evenement;**
  4. **de omvang van het publiek;**
  5. **het gebruik van versterkt geluid;**
  6. **het plaatsen van constructies en/of voorwerpen;**
  7. **het schenken en/of verkopen van alcoholische drank;**
  8. **de bereikbaarheid van het evenement voor hulpdiensten;**
  9. **het afsluiten van delen van de rijbaan of vaarweg;**
  10. **het gebruik van parkeerplaatsen of van (delen van) de openbare weg, en**
  11. **aanvullende maatregelen voor de aan- en afvoer van verkeers- en bezoekersstromen.**
-



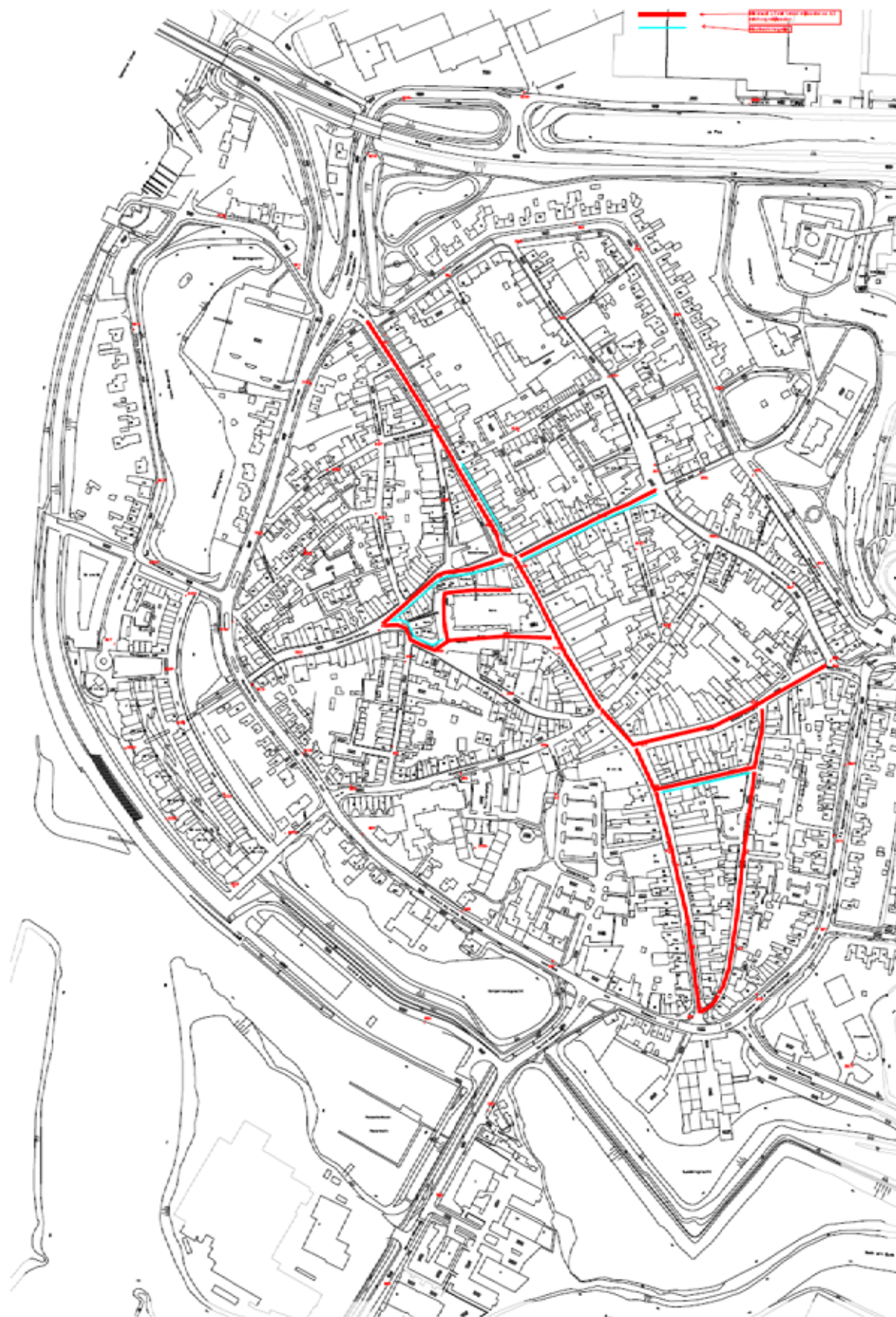
## CLASSIFICATIE EVENEMENTEN

CATEGORIE	OMSCHRIJVING	VERGUNNING
<b>Gemeld evenement (0)</b>	'Evenement' waarbij geen risico's te verwachten zijn voor de openbare orde, de openbare veiligheid, de volksgezondheid of het milieu en die geen maatregelen of voorzieningen vergen van het daartoe bevoegd gezag. De organisator kan volstaan met een melding van het evenement.	Meldingsplichtig
<b>Regulier evenement (A)</b>	'Evenement' waarbij het (zeer) <b>onwaarschijnlijk</b> is dat die gebeurtenis leidt tot risico's voor de openbare orde, de openbare veiligheid, de volksgezondheid of het milieu en maatregelen of voorzieningen van het daartoe bevoegd gezag om die drieging weg te nemen of de schadelijke gevolgen te beperken.	Vergunning (in sommige gemeenten ook 'meldingsplichting')
<b>Aandacht evenement (B)</b>	'Evenement' waarbij het <b>mogelijk</b> is dat die gebeurtenis leidt tot risico's voor de openbare orde, de openbare veiligheid, de volksgezondheid of het milieu en maatregelen of voorzieningen van het daartoe bevoegd gezag om die drieging weg te nemen of de schadelijke gevolgen te beperken.	Vergunning
<b>Risicovol evenement (C)</b>	'Evenement' waarbij het (zeer) <b>waarschijnlijk</b> is dat die gebeurtenis leidt tot risico's voor de openbare orde, de openbare veiligheid, de volksgezondheid of het milieu en maatregelen of voorzieningen van het daartoe bevoegd gezag om die drieging weg te nemen of de schadelijke gevolgen te beperken.	Vergunning

## VOORWAARDEN MEERJARENVERGUNNINGEN

1. Het evenement moet minstens 3 jaren achter elkaar in exact dezelfde opzet (evenement en evenementonderdelen) zijn georganiseerd met vergunning.
  2. In de voorgaande 3 jaren mogen er geen (ernstige) overtredingen of gegronde klachten zijn geweest in verband met het evenement. Er zijn geen negatieve ervaringen opgedaan.
  3. Het evenement wijzigt jaarlijks weinig qua aard en omvang en wordt ook elk jaar op dezelfde locatie gehouden.
  4. Het jaarlijks terugkerende evenement moet ieder jaar gemeld worden: vóór 1 januari voorafgaand aan het evenement.
  5. Eventuele administratieve wijzigingen, zoals data, contactpersonen, telefoonnummers en andere zaken, moeten bij de jaarlijkse melding schriftelijk worden doorgegeven of uiterlijk 12 weken voorafgaand aan het evenement.
  6. Per aanvraag wordt bekeken of de meerjaren vergunning ook kan gelden voor de ontheffing op grond van art. 35 DHW.
-

# CALAMITEITENROUTE



## BAK- EN BRAADLOCATIES

- De ruimte op de gehele markt incl. het stukje plein tussen de Markt en de Kosterstraat,
  - Op de hoek bij de Helmichstraat en de Zandbergstraat incl. de P-plaats,
  - Paardenmarkt,
  - Fishmarkt,
  - Kruising Kosterstraat Kloosterstraat. (Locatie t.h.v. het Arsenaal en Maartenshof zou ook kunnen),
  - Binnen het Gildehof,
  - Ruimte op kruising Meipoortstraat-Oliemolenteeg,
  - En de ruimte t.h.v. Roggestraat Ph. Gastelaarsstraat.
-



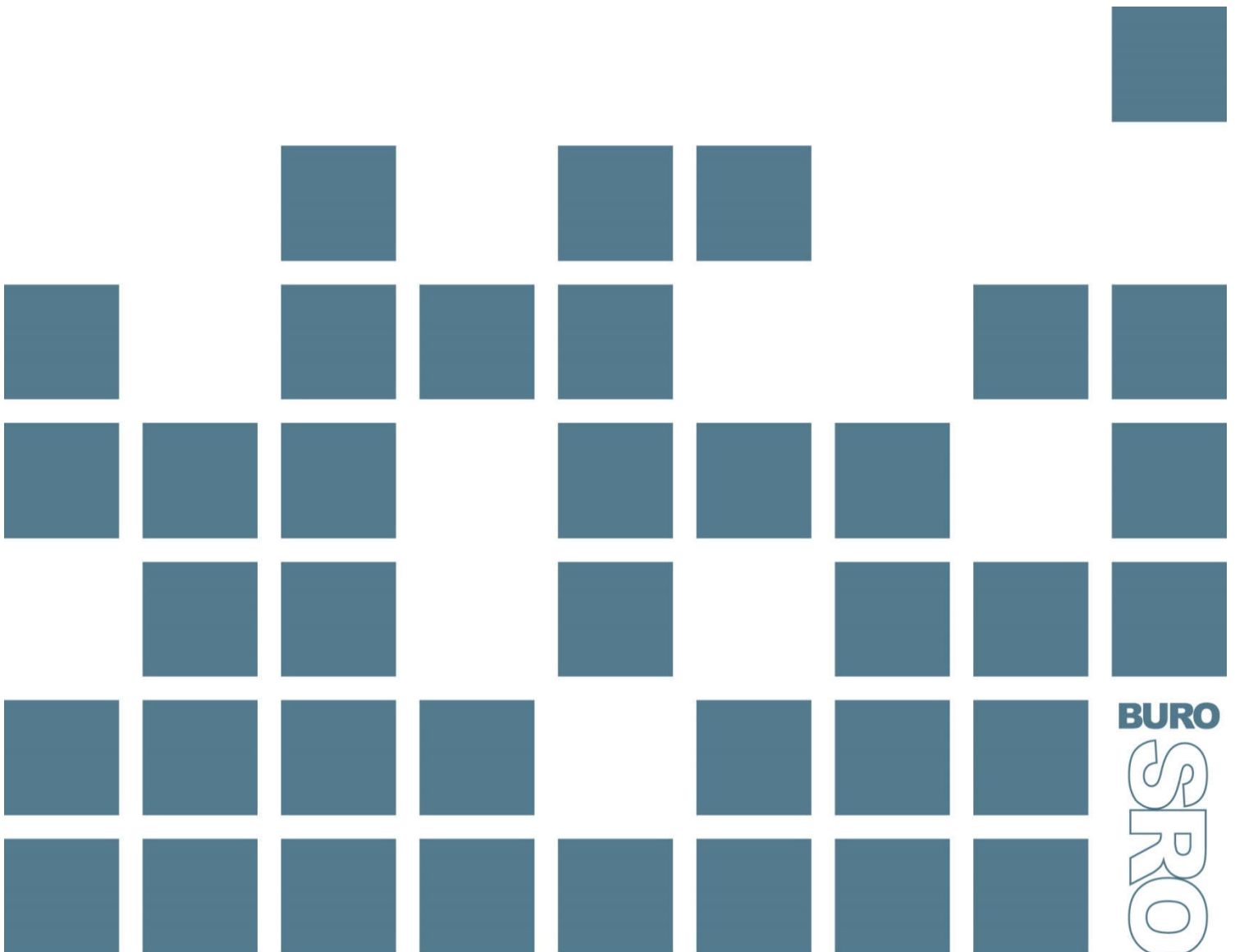
**RUIMTELIJKE MOTIVERING LOCATIES EVENEMENTEN**

**LOCATIEPROFIELEN EVENEMENTEN**

**Ruimtelijke motivering**

**Evenementenlocaties**

**Gemeente Doesburg**



**Gegevens over het plan:**

Plannaam: Ruimtelijke motivering evenementenlocaties gemeente Doesburg  
Datum: juni 2017  
Projectnummer Buro SRO: 09.01.09

**Gegevens projectbetrokkenen:**

Opdrachtgever: Gemeente Doesburg  
Contactpersoon opdrachtgever: Jolijn van der Pool

**Gegevens Buro SRO:**

Projectleider Buro SRO: Guido Yntema  
Bezoekadres vestiging Arnhem  
Sweerts de Landasstraat 50  
6814 DG te Arnhem  
Telefoon 026 – 35 23 125  
E-mail: arnhem@buro-sro.nl  
Internet: www.Buro-SRO.nl

# Inhoudsopgave

<b>Hoofdstuk 1</b>	<b>Inleiding .....</b>	<b>4</b>
1.1	Evenementenbeleid, locaties en bestemmingsplan .....	4
1.2	Leeswijzer .....	4
<b>Hoofdstuk 2</b>	<b>Definitie evenementen .....</b>	<b>5</b>
2.1	Wat is een evenement? .....	5
2.2	Vergunningsplicht en ruimtelijke impact.....	5
2.3	Evenementenlocaties en -gebieden .....	6
2.4	Ruimtelijke argumenten evenementenlocaties .....	7
<b>Hoofdstuk 3</b>	<b>Evenementen in Doesburg .....</b>	<b>8</b>
3.1	Beleid.....	8
3.2	Bestemmingsplannen.....	9
3.3	Bestaande evenementen en locaties .....	9
<b>Hoofdstuk 4</b>	<b>Ruimtelijke zonering .....</b>	<b>11</b>
4.1	Evenementenprofiel gemeente Doesburg .....	11
4.2	Gebiedsindeling en locaties.....	12
<b>Hoofdstuk 5</b>	<b>Locaties .....</b>	<b>15</b>
5.1	Locatieprofielen .....	15



# Hoofdstuk 1      Inleiding

## 1.1 Evenementenbeleid, locaties en bestemmingsplan

De gemeente Doesburg gaat evenementenbeleid opstellen. Dit omvat tevens het aanwijzen van locaties waar deze kunnen plaatsvinden. Een deel daarvan zal een vertaling moeten krijgen in het bestemmingsplan. Voor het bepalen of een evenement ruimtelijk relevant is, en daarom in een bestemmingsplan thuishoort, kan onderscheid worden gemaakt in verschillende situaties:

Weinig effect op de leefomgeving:

1. Incidenteel, kortdurend, maximaal een paar keer per jaar (verschillende) evenementen.

Mogelijk effect op de leefomgeving:

2. Op jaarbasis incidenteel, maar wel terugkerend, meerdere evenementen.
3. Reguliere grote evenementen.

De twee laatste situaties zijn ruimtelijk relevant. Daarbij is de locatie van belang (in een woonomgeving zijn eerder negatieve effecten te verwachten dan in een centrumgebied of bedrijventerrein). In principe kunnen evenementen overal, maar niet elk evenement kan op iedere plek.

Het evenementenbeleid ondersteunt de regeling en motivatie in het bestemmingsplan. Het beleid gaat in op het soort evenementen dat gewenst is en op de locaties waar evenementen toegestaan zijn. Vaak is dat gebaseerd op locaties die zich door de jaren heen bewezen hebben als evenementenlocatie. Een afweging waarom voor deze locaties is gekozen ontbreekt veelal. Voorliggende notitie bevat deze afweging in de vorm van een motivatie op ruimtelijke aspecten. Als aan het evenementenbeleid deze afweging wordt toegevoegd, ligt er een integraal afgewogen kader als basis voor het op te stellen bestemmingsplannen.

De motivering richt zich op locaties met de ruimtelijk relevante terugkerende, grotere evenementen (punt 2 en 3 hierboven). Incidentele, kortdurende evenementen (punt 1 hierboven) blijven voor de duidelijkheid mogelijk, waarbij uiteraard bij melding of vergunning nog een toets plaatsvindt vanuit aspecten als veiligheid en bereikbaarheid.

## 1.2 Leeswijzer

Alvorens in te gaan op de locaties volgt eerst een definitie van evenementen met een ruimtelijke insteek. Daarna komt het gemeentelijk beleid aan de orde en de locaties en soort evenementen die nu plaatsvinden in Doesburg. Vervolgens is een zonering gemaakt binnen de gemeente in gebieden die zich lenen voor evenementen. Daarbinnen zal op locaties verder worden ingezoomd waarvoor de motivering specifiek wordt uitgewerkt.

## Hoofdstuk 2 Definitie evenementen

### 2.1 Wat is een evenement?

Een evenement is een georganiseerde activiteit die gedurende een korte periode relatief veel bezoekers trekt. Het is een gebeurtenis die verplaatsbaar is en waarbij muziek, kunst, cultuur, sport, religie, wetenschap of een combinatie van deze centraal staat. Een evenement is in de meeste gevallen publiek toegankelijk en kan zowel in het openbare gebied of op particuliere terrein worden gehouden. Een evenement kan groot of klein zijn en terugkerend of eenmalig zijn.

### 2.2 Vergunningsplicht en ruimtelijke impact

Niet voor alle evenementen is een evenementenvergunning vereist. In veel gevallen kan een evenement meldingsplichtig zijn, bijvoorbeeld bij een straatfeest of buurtbarbecue. Voor vergunningsplichtige evenementen wordt onderscheid gemaakt in A-, B- en C- evenementen.

Categorie	Omschrijving
Meldingsplichtige evenementen <i>Geen ruimtelijke impact</i>	Meldingsplichtig, mits voldaan wordt aan de opgestelde criteria Bijvoorbeeld: straatfeest, buurtbarbecue
<b>Vergunningsplichtig</b> <i>Ruimtelijke impact</i>	
Categorie A <i>Lage ruimtelijke impact</i>	Laag risico-evenement met beperkte impact op de directe omgeving en beperkte gevolgen voor het verkeer. Bijvoorbeeld: Boekenmarkt, rommelmarkt
Categorie B <i>Gemiddelde ruimtelijke impact</i>	Gemiddeld risico-evenement dat impact heeft op de directe omgeving en/of gevolgen voor het verkeer. Bijvoorbeeld: Sinterklaasintocht, Doesburg Binnenste Buiten
Categorie C <i>Grote ruimtelijke impact</i>	Hoog risico-evenement met grote impact op de stad als geheel en/of regionale gevolgen voor het verkeer. Bijvoorbeeld: Profronde, The Passion

In het onderscheid voor de vergunningplicht komen de mate van risico's op het gebied van openbare orde en veiligheid, impact op de stad en de gevolgen voor verkeer tot uitdrukking. Het risico loopt op van laag bij categorie A naar hoog bij categorie C. De gemeente Doesburg heeft tot nu toe geen C-evenementen (zie 3.3). Alhoewel niet alle aspecten ruimtelijk relevant zijn (zoals de openbare orde), volgt hieruit wel dat bij een hoger risico ook de ruimtelijke impact groter is.

## 2.3 Evenementenlocaties en -gebieden

Voor het ruimtebeslag van evenementen is een indeling te maken in locaties en gebieden.

### Evenementenlocaties:

Op eigen terrein (grond en gebouwen):

- Veelal incidentele evenementen, gekoppeld aan de specifieke functie (zoals winkel, camping, school of restaurant) die daar zit.
- Specifieke doelgroep.
- Beschikbare ruimte doorgaans beperkt, geldt tevens voor bezoekersaantallen (Only for Men, IJsselhoeve).
- Uitzondering: recreatieterreinen, hier grotere evenementen mogelijk met kenmerken van openbaar terrein (zie hieronder).
- Bereikbaarheid en parkeren meestal grootste aandachtspunt.

Op afgebakende openbare/maatschappelijke locatie (bijvoorbeeld een concert op plein, in park of in kerk).

- Veelal terugkerend karakter, evenement zelf staat doorgaans centraal (maakt de sfeer), omgeving minder belangrijk. Gaat om ruimte die nodig is.
- Afhankelijk van beschikbare oppervlakte zijn relatief grote bezoekersaantallen mogelijk, geconcentreerd op één plek.
- Specifieke doelgroep (volgt uit soort evenement).
- Bij grote bezoekersaantallen vragen veiligheid, bereikbaarheid en parkeren aandacht.

### Evenementengebieden:

- Evenementen die binnen een ruimtelijke eenheid plaatsvinden (zoals binnenstad, haven, winkelcentrum).
- Gebruik makend van en aanvullend op sfeer en diverse functies die zich binnen de ruimtelijke eenheid bevinden (bijvoorbeeld historische binnenstad met winkels, musea en horeca).
- Daarbinnen wordt gebruik gemaakt van straten en pleinen, daardoor relatief grote bezoekersaantallen mogelijk die wel gespreid zijn over het gebied.
- Brede doelgroep.
- De locaties van de hiervoor benoemde geconcentreerde evenementen kunnen hier onderdeel van uitmaken of, indien voldoende nabij, hieraan gekoppeld worden.
- Bij grote evenementen vragen veiligheid, bereikbaarheid en parkeren aandacht. Afhankelijk van het gebied ook afstemming op gevoelige functies zoals wonen nodig.

Naast ruimtebeslag maken bereikbaarheid, parkeren, veiligheid en eventuele hinder naar de omgeving onderdeel uit van de ruimtelijke impact van een evenement. Deze aspecten zijn afhankelijk van de grootte, het soort evenement en de bezoekersaantallen.

## 2.4 Ruimtelijke argumenten evenementenlocaties

Waarom vinden evenementen op bepaalde locaties plaats? Vanuit ruimtelijk oogpunt is daarvoor een aantal argumenten aan te geven met een kwalitatieve en praktische insteek. Tevens moet rekening worden gehouden met andere belangen in de omgeving.

### **Kwaliteit:**

- Sfeer, omgeving, bijzondere plek/gebouw, fraai ingerichte ruimte.
- Locaties waar normaliter al iets gebeurt, publiekstrekkende functies waar mensen samen komen (winkel-/buurtcentrum, scholen).

Bij kwaliteit gaat het vooral om evenementen die een aanvulling zijn op de ruimtelijke karakteristiek van de omgeving. Zoals een fraaie historische binnenstad, een levendige haven of een aantrekkelijk winkelcentrum. Een evenement kan deze kwaliteit versterken.

### **Praktisch:**

- Beschikbaar terrein: zowel in grootte als geschiktheid voor voorzieningen (podium e.d.).
- Eventuele aanwezige faciliteiten (energie, taludtribune, etc.).
- Goed bereikbaar en voldoende parkeerplaatsen.

In hoeverre een evenement mogelijk is, zal tevens vanuit praktische argumenten moeten blijken. Bij evenementen met een praktische insteek gaat het vooral om het terrein en de activiteit zelf. Er moet een locatie van voldoende afmeting zijn om het evenement zelf op te bouwen, die goed bereikbaar is en met voldoende parkeren.

### **Omgeving:**

- Het is verenigbaar met andere omgevingseigenschappen zoals natuur, leefbaarheid en veiligheid.

Een evenement kan vanuit kwaliteit en/of praktisch oogpunt op een locatie passen, maar voordat het daadwerkelijk kan plaatsvinden zal ook nog een beoordeling vanuit de omgeving moeten plaatsvinden. Welke gevoelige functies bevinden zich bijvoorbeeld daar en is het evenement daarmee verenigbaar.

## Hoofdstuk 3 Evenementen in Doesburg

### 3.1 Beleid: ruimtelijke structuurvisie 2030

Aangezien de ruimtelijke hoofdstructuren binnen de gemeente Doesburg reeds zijn uitgekristalliseerd, zullen hierin tot 2030 geen grote wijzigingen plaatsvinden. Binnen de hoofdstructuur liggen echter nog diverse mogelijkheden en opgaven voor verbetering en verduurzaming. Kern van de structuurvisie is dan ook het verbeteren en verduurzamen van locaties in en om de stad Doesburg rond de thema's wonen, werken, voorzieningen en recreëren.

De Ruimtelijke Structuurvisie is verwerkt in een digitaal magazine [www.doesburg2030.nl](http://www.doesburg2030.nl) waarin de koersen en kansen voor 10 locaties zijn uitgewerkt. Eén daarvan is specifiek genoemd als evenementenlocatie: het Looierspark. Hiervoor geldt de volgende koers:

#### *Park+*

*Groen blijft de basis in het toekomstbeeld voor het Looierspark, maar wel met meer ruimte voor activiteiten dan nu. Bij tijd en wijle bruist het park met festivals, bivakkeren er reizigers op de stadscamping of parkeren er bezoekers voor evenementen in de binnenstad. Jaarrond is er ruimte voor stadslandbouw en blijft het gebied beschikbaar als park. Zowel met evenementen als groen is het een multifunctioneel uitloopgebied van het centrum. Een brug over de Linies legt de koppeling met de binnenstad. Ook in historie zijn beide verbonden. Vanuit dat oogpunt blijft het open karakter van het Looierspark behouden.*



### 3.2 Bestemmingsplannen

Alleen in het bestemmingsplan “Sportclub Doesburg” wordt binnen de bestemming “Sport” een evenemententerrein ten behoeve van één of meerdaagse evenementen toegestaan. In de toelichting van dit bestemmingsplan is aangegeven dat ook andere groepen, niet-leden van Sportclub Doesburg, gebruik maken van de (sport)faciliteiten van de accommodatie. Eén van de randvoorwaarden voor het opstellen van het ontwerp van de nieuwbouw was dat de ruimten zodanig ontworpen zijn dat alle ruimten multifunctioneel kunnen worden gebruikt en voor iedereen toegankelijk zijn.

Het multifunctioneel gebruik van de accommodatie kan een relatie hebben met sport, maar het is ook de bedoeling dat andere partijen gebruiken kunnen maken van de ruimten en de bijbehorende voorzieningen van de accommodatie voor vergaderingen, het geven van onderwijs/cursussen, buitenschoolse dagopvang, etc. Het complex met bijbehorende sportvelden zullen in de toekomst mogelijk ook gebruikt gaan worden voor het houden van (jaarlijks terugkerende) één of meerdaagse evenementen/festiviteiten.

In de overige bestemmingsplannen op het grondgebied van de gemeente Doesburg zijn evenementen niet opgenomen.

### 3.3 Bestaande evenementen en locaties

Om Doesburg onder de aandacht brengen, worden tal van evenementen georganiseerd. Verder worden er ook evenementen gehouden met andere thema's.



## DIT IS ER TE DOEN IN DOESBURG

Binnen het geheel zijn er bestaande terugkerende, grotere evenementen in Doesburg. Hieronder is aangegeven of het gaat om een evenementenlocatie of een –gebied en zijn de Doesburgse evenementen ingedeeld naar ruimtelijke impact conform de risicocategorieën A, B en C (zie paragraaf 2.2). Ook staan indicatief de bezoekersaantallen vermeld met daarbij de opmerking dat de ruimtelijke impact niet alleen daar van afhankelijk is. Het heeft ook te maken met het type evenement waardoor relatief weinig bezoekers niet altijd een lage impact betekent (en andersom).

*Ruimtelijke motivering evenementenlocaties gemeente Doesburg*

*Categorie A-evenement, lage ruimtelijke impact:*

Komen relatief veel voor in Doesburg, de aantallen bij A-evenementen varieert van een paar honderd tot een paar duizend bezoekers. De meeste betreffen evenementenlocaties zoals de vlooiemarkt in sporthal Beumerskamp. Evenementengebieden komt ook voor, de fotograficamarkt in de binnenstad is bijvoorbeeld een groot A-evenement met circa 10.000 bezoekers.

*Categorie B-evenement, gemiddelde ruimtelijke impact:*

Als evenementenlocatie is alleen de IJsselkade nu hiervoor in gebruik met bijvoorbeeld de Kadedagen (2016: 6.000 bezoekers verdeeld over 2 dagen). De binnenstad, soms ook inclusief IJsselkade, huisvest als evenementengebied veruit het meeste aantal evenementen van dit type, waaronder in 2016 (variërend van circa 5.000 bezoekers per dag tot circa 100.000 bezoekers verdeeld over 4 dagen):

- Doesburg Binnenste Buiten
- Koningsdag
- Hanzefeest 2016
- Kermis 2016
- Kerstmarkt 2016

*Categorie C-evenementen met een hoge ruimtelijke impact*, zoals een profronde of The Passion, komen in Doesburg (nog) niet voor.

De voornoemde evenementen zijn alle in het openbare gebied of op locaties die in eigendom zijn van de gemeente. Echter zijn er ook terugkerende evenementen die op eigen terrein plaats vinden. Voor zover bekend komt dit alleen voor bij de Museumtuin 't Olde Ras (fruitshow) en bij camping IJsselstrand (rommelmarkt)<sup>1</sup>.



Bron: [gildefedoesburg.nl](http://gildefedoesburg.nl)

---

<sup>1</sup> Op meer particuliere terreinen komen ook evenementen voor, echter deze zijn incidenteel. Zoals bij Barend Ubbinkweg 9 (Only for Men), de Zomerweg 7 (de Pannenkoekenbakker) en de Eekstraat 15 (IJsselhoeve).

## Hoofdstuk 4 Ruimtelijke zonering

### 4.1 Evenementenprofiel gemeente Doesburg

De gemeente Doesburg richt zich op evenementen passend bij de schaal en versterkend op het karakter en de ruimtelijke kwaliteit van Doesburg. In dit verband geldt het principe van het juiste evenement op de juiste plek. Zo hoeft de binnenstad niet vanzelfsprekend alles te huisvesten, zeker als het om evenementen gaat die niet of nauwelijks afhankelijk zijn van de ruimtelijke kwaliteit van de omgeving.

De grootte van de stad, (circa 11.000 inwoners) in combinatie met de ontsluitingsmogelijkheden (provinciale wegen en alleen bus) en de beperkte beschikbare ruimte (geen grootschalige evenemententerreinen) maakt de gemeente minder geschikt voor grootschalige (C) evenementen. Aanhaken bij C-evenementen elders, zoals gedaan bij de Giro, kan wel en is ook wenselijk om de stad op de kaart te zetten. Zelfstandig een evenement met grote ruimtelijke impact huisvesten is mogelijk alleen aan de orde als een evenement gebruik wil maken van alle beschikbare evenementenlocaties en –gebieden in en rond de binnenstad. Voor bereikbaarheid en parkeren zullen dan extra maatregelen nodig zijn buiten de aanwezige voorzieningen. Evenzo vraagt dit om een specifieke afweging vanuit veiligheid en ander belangen. Vandaar dat hierna C evenementen buiten beschouwing blijven.

**AANBOD EN BOODSCHAP VAN DOESBURG**

Vaak hoor je van bezoekers: 'Ik wist niet dat dit zo'n mooi stadje is' en 'Wat is het hier mooi!'

**HET MERK DOESBURG**

Het merk Doesburg is waardevol voor de consument: verrassend, zinnenprikkelend, betoverend en intiem.

- Gevarieerd winkelaanbod
- Galeriers, ateliers
- Musea waaronder het Lallique, de Doesburgse Mosterdabriek en de Rode Toren
- Bijzondere locaties als de Waag, de Gasthuiskerk, Martinikerk, Arsenaal en Turfhaven
- Culinair aanbod
- Het water (Ijssel en Oude Ijssel)
- Vriendelijke/behulpzame mensen
- Alles op loopafstand, compact
- Uitstraling
- Evenementen als Doesburg Binnenste Buiten, Culturele Zondag of de Hanzefeesten

**4.2 MERKPERSOONLIJKHEID**

Een omschrijving van het merk in persoonsgebonden begrippen

Doesburg is een stad waar voor bepaalde doelgroepen het nodige te bezichtigen is op cultureel en cultuurhistorisch gebied.

Daarnaast is er een gevarieerd en kwantitatief winkelaanbod. Dat betekent dat Doesburg zich moet richten op een doelgroep van mensen die gemiddeld wat meer te besteden hebben, geïnteresseerd zijn in kunst en cultuur en wat ouder zijn (40 plus). In de communicatie worden daarbij passende sfeerbeelden opgeroepen.

- Verrassend door de schoonheid en het aanbod
- Gezellig
- Prachtig met de gevels en de stokrozen
- Historisch
- Vriendelijk
- Intiem
- Mooi
- Sfeervol
- Gastvrij 'schuif maar aan, wil je koffie'
- Prettig
- Pittoresk
- Van deze tijd, moderne faciliteiten

Bron: Marketingplan Doesburg

Ruimtelijke motivering evenementenlocaties gemeente Doesburg



## 4.2 Gebiedsindeling en locaties

Evenementen kunnen overal, maar niet elk evenement kan op iedere plek. Terugkerende, grotere evenementen met een gemiddelde ruimtelijke impact vragen om gebieden die zowel kunnen voldoen aan de kwalitatieve als de praktische ruimtelijke vereisten. Gebieden dus met een hoogwaardige uitstraling/sfeer en/of goede bereikbaarheid en voldoende parkeervoorzieningen. Tevens moet het verenigbaar zijn met andere belangen in het gebied.

Vanuit deze gezichtspunten is de volgende ruimtelijke zonering binnen de gemeente Doesburg gemaakt. Hierin is aangegeven welke gebieden geschikt zijn voor evenementen met een lage ruimtelijke impact en een gemiddelde ruimtelijk impact (zie schema hieronder en paragraaf 2.2). In de gebieden staan de eerst aangewezen locaties waar evenementen kunnen plaatsvinden.

Categorie	Omschrijving
Categorie A <i>Lage ruimtelijke impact</i>	Laag risico-evenement met beperkte impact op de directe omgeving en beperkte gevolgen voor het verkeer.  Bijvoorbeeld: Boekenmarkt, rommelmarkt
Categorie B <i>Gemiddelde ruimtelijke impact</i>	Gemiddeld risico-evenement dat impact heeft op de directe omgeving en/of gevolgen voor het verkeer.  Bijvoorbeeld: Sinterklaasintocht, Doesburg Binnenste Buiten

Zoals toegelicht in 4.1 blijven evenementen met een grote ruimtelijk impact (categorie C) buiten beschouwing.

### ***Geschikt voor terugkerende, kleinschalige evenementen tot en met een lage ruimtelijke impact (categorie A):***

Rustig buitengebied:

- Landelijk gebied met de nadruk op natuur, landschap en gronden ten behoeve van agrarische bedrijfsvoering. Beperkte bereikbaarheid en weinig voorzieningen voor parkeren.
- Geschikte locaties voor kleinschalige evenementen met een lage ruimtelijke impact bevinden zich alleen op eigen terrein en gekoppeld aan de functie die daar zit.

Rustig woongebied:

- Gebied met voornamelijk reguliere woonwijken aan rustige woonstraten en bij de woningen horende parkeerplaatsen. Relatief kleinschalige groenvoorzieningen ten behoeve van de woonkwaliteit.
- Geschikte locaties voor kleinschalige evenementen met een lage ruimtelijke impact bevinden zich bij de buurtcentra of maatschappelijke voorzieningen binnen de buurt (school, sport, grote speeltuin).

Functionele bedrijventerreinen:

- Geheel gericht op het zo goed mogelijk huisvesten van bedrijven met bijbehorende ontsluiting en parkeren. Alleen geschikt voor evenementen gekoppeld aan de bedrijven zelf en geheel op eigen terrein.

*Ruimtelijke motivering evenementenlocaties gemeente Doesburg*

**Potentieel geschikt voor terugkerende, grotere evenementen tot en met een gemiddelde ruimtelijke impact (categorie B):**

Actief buitengebied:

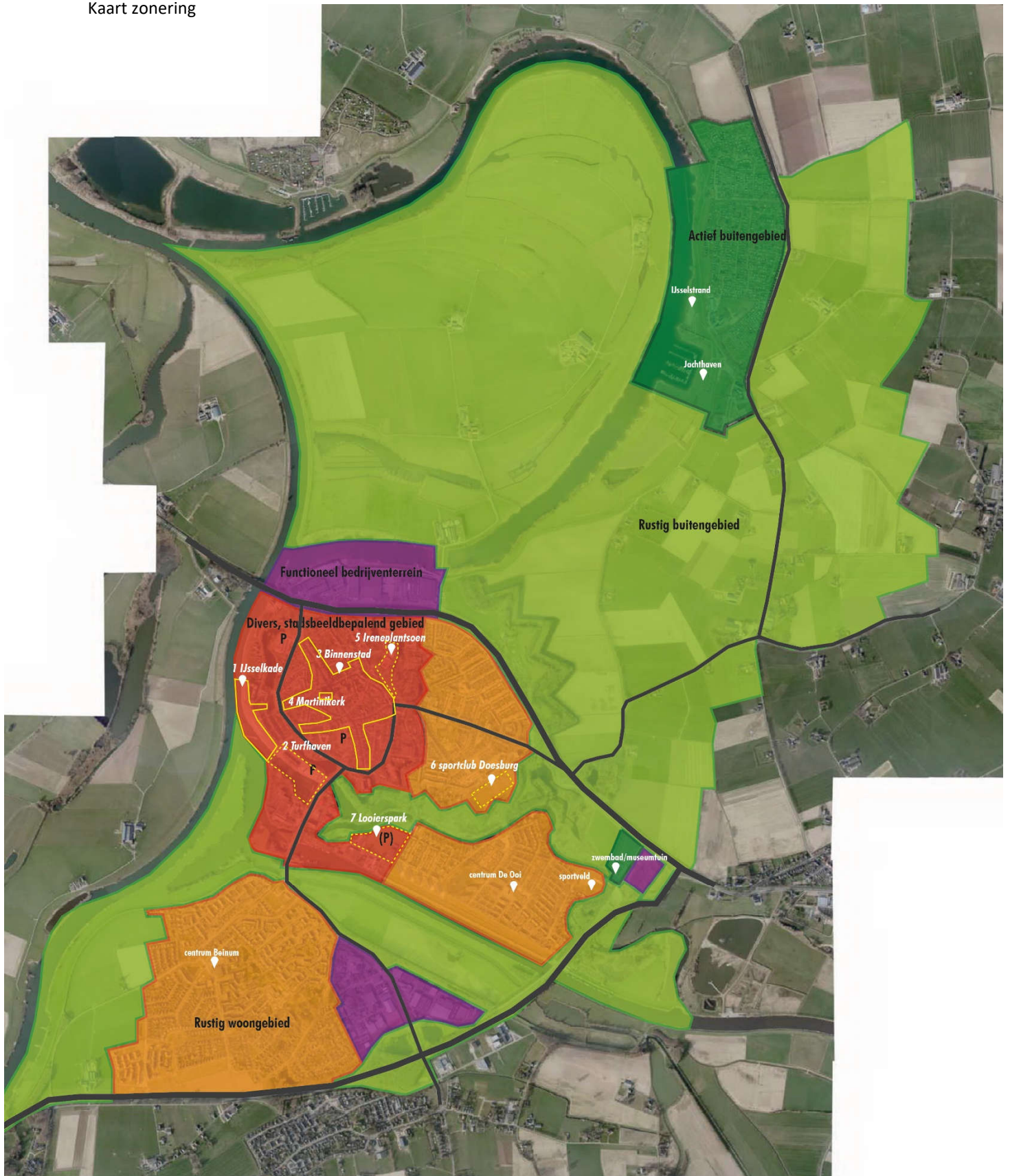
- Landelijk gebied met relatief grootschalige toeristisch-recreatieve functies waar al diverse activiteiten plaatsvinden. Goed bereikbaar en parkeergelegenheid aanwezig bij de functies zelf en/of relatief eenvoudig tijdelijk te realiseren.
- Geschikte locaties voor evenementen bevinden zich alleen op eigen terrein en gekoppeld aan de functie die daar zit.

Divers, stadsbeeldbepalend gebied:

- Gebied met functiemenging een bijzondere ruimtelijke kwaliteit (het 'gezicht') van de stad. Hier bevinden zich al meerdere publiekstreckende functies zoals winkels en horeca. De ruimtelijke kwaliteit is hoog, is bepalend voor de identiteit en is een hoofdaanleiding voor een bezoek aan de stad. De bereikbaarheid is goed met ruimte parkeergelegenheid.
- Het geheel is te kenmerken als een evenementengebied. Hierin valt, gezien andere belangen en de beschikbare ruimte, nog wel een nader detaillering te maken. Dit valt uiteen in een evenementengebied voor de historische binnenstad en een aantal locaties (zie kaart). Combinaties hiervan zijn mogelijk. Diverse evenementen zijn mogelijk met daarbij het uitgangspunt van het juiste evenement op de juiste plek (wel of niet afhankelijk van ruimtelijke kwaliteit omgeving). Parkeerterreinen zouden vanuit een praktische insteek potentieel geschikte locaties zijn, echter deze worden gezien de beperkte alternatieven noodzakelijk geacht voor een goed functionerende binnenstad. Uitzondering is de Turfhaven, gezien de ligging aan het water en de combinatie met functies die daar zijn/komen (o.a. water en horeca).

De voorgaande indeling met onderstaande kaart vormt de basis voor de ruimtelijke motivering van het evenementenbeleid.

Kaart zonerings



*Ruimtelijke motivering evenementenlocaties gemeente Doesburg*

## Hoofdstuk 5      Locaties

### 5.1 Locatieprofielen

Voor de locaties en gebieden waar evenementen mogelijk en gewenst zijn (en ook worden verwacht) zijn locatieprofielen opgesteld. Dit zijn achtereenvolgens:

- 1 IJsselkade
- 2 Turfhaven
- 3 Binnenstad
- 4 Martinikerk
- 5 Ireneplantsoen
- 6 Sportclub Doesburg
- 7 Looierspark

De locatieprofielen zijn bijgevoegd met een uitwerking van de ruimtelijke eigenschappen en de evenementen die er mogelijk zijn op basis van de uitgangspunten in hoofdstuk 4. Tevens staan, gezien vanuit andere belangen in de omgeving, de belangrijkste aandachtspunten vermeld.



**Locatieprofielen**

**Evenementen gemeente Doesburg**

## Inleiding

Deze bijlage bevat zeven locatieprofielen voor evenementen in de gemeente Doesburg. In ieder locatieprofiel staat beschreven: de kwaliteit, de praktische kenmerken van de locatie en eventuele omgevingseigenschappen om rekening mee te houden. Hieruit volgt een evenementenprofiel met het aantal en grootte van de evenementen per jaar. Hieronder volgt een aantal punten die gelden voor alle locatieprofielen.

### *Locatieprofielen*

Om eventuele overlast voor omwonenden en gebruikers te beperken en/of omdat deze gebieden kwetsbaar zijn, heeft de gemeente Doesburg locatieprofielen opgesteld om grenzen te stellen aan het aantal evenementen en de mate waarin zij die locatie belasten. Op luchtfoto's is met rode lijnen globaal het gebied aangegeven waarvoor het locatieprofiel geldt.

### *Wetgeving*

Algemene wetgeving zoals de Natuurbeschermingswet is niet specifiek vermeld, dit geldt uiteraard voor elke organisator van een evenement in Nederland.

### *Ruimtelijke impact*

De mate van ruimtelijke impact is gebaseerd op onderstaande tabel zoals toegelicht in paragraaf 2.2.

<b>Categorie</b>	<b>Omschrijving</b>
Categorie A <i>Lage ruimtelijke impact</i>	Laag risico-evenement met beperkte impact op de directe omgeving en beperkte gevolgen voor het verkeer.
Categorie B <i>Gemiddelde ruimtelijke impact</i>	Gemiddeld risico-evenement dat impact heeft op de directe omgeving en/of gevolgen voor het verkeer.
Categorie C <i>Grote ruimtelijke impact</i>	Hoog risico-evenement met grote impact op de stad als geheel en/of regionale gevolgen voor het verkeer.

### *Maximaal aantal bezoekers*

In de locatieprofielen staan evenementen met een lage, gemiddelde en grote ruimtelijke impact. Dit is niet alleen afhankelijk van het bezoekersaantal. Het heeft ook te maken met het type evenement waardoor relatief weinig bezoekers niet altijd een lage impact betekent (en andersom). Indicatief voor Doesburg per categorie:

- A-Laag: tot circa 10.000 bezoekers.
- B-Gemiddeld: tot circa 100.000 bezoekers (verdeeld over vier dagen).
- C-Groot: meer dan circa 100.000 bezoekers.

Dit betreft het aantal bezoekers verdeeld over de gehele dag<sup>1</sup>. De aanduiding "indicatief" betekent dat er op de dag van het evenement afwijkingen naar boven en naar beneden mogelijk zijn, gebaseerd op capaciteitsonderzoek en het oordeel van politie en hulpdiensten.

### *Evaluatie locatieprofielen*

Minimaal eenmaal per vier jaar worden de locatieprofielen geëvalueerd.

---

<sup>1</sup> Vuistregel aantal personen per m<sup>2</sup>: staande menigte maximaal 4,7, bewegende menigte maximaal 4. NB: geldt voor netto ruimte die beschikbaar is voor publiek, dus exclusief obstakels, bomen, kramen, podia e.d.  
bron: <http://www.gkstill.com/Support/crowd-density/CrowdDensity-1.html>

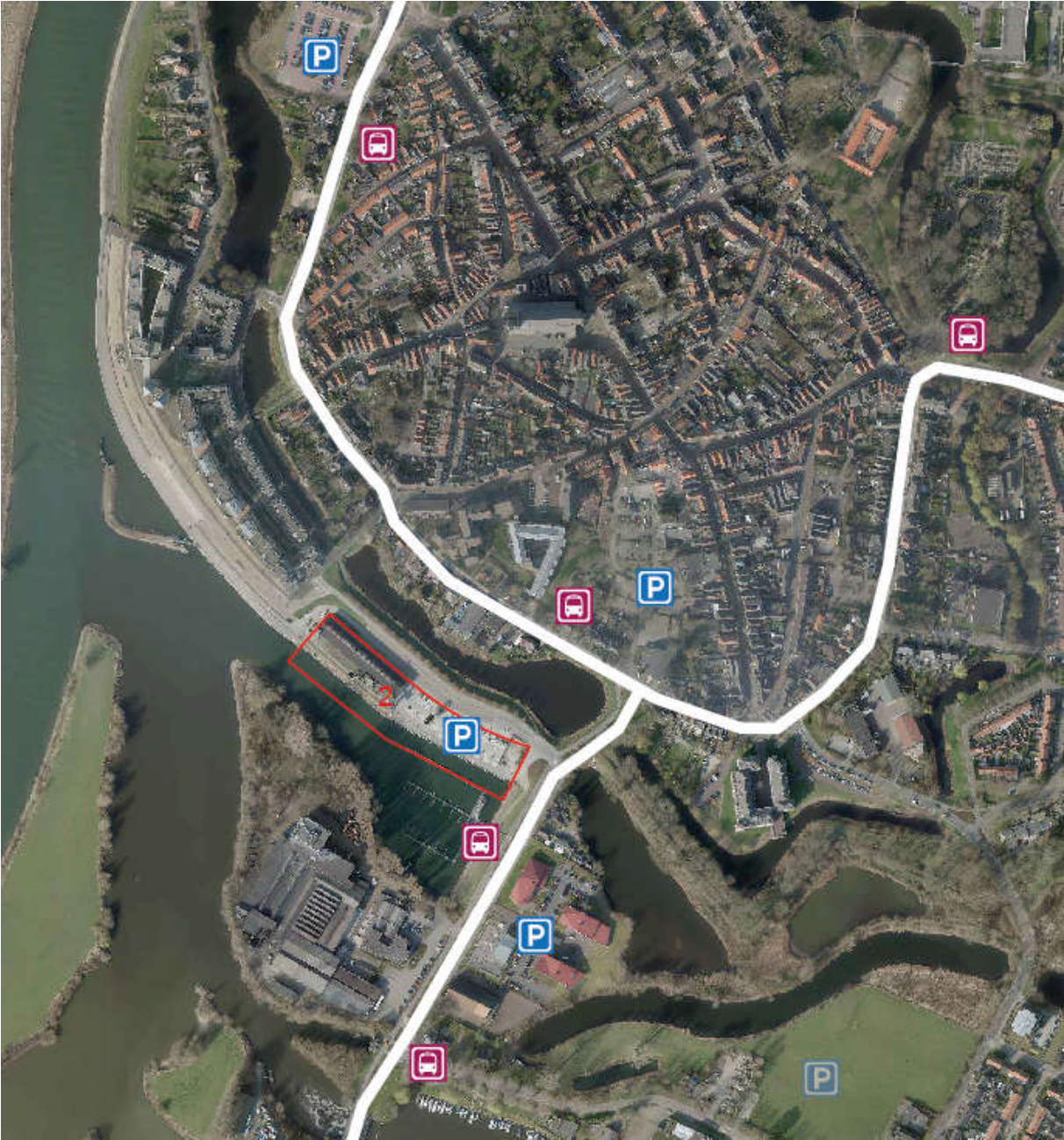
Locatieprofiel IJsselkade



<b>1. IJsselkade, evenementenlocatie</b>	
<b>Kwaliteit</b>	De rivier en de ruime, hoogwaardige met kunstobjecten ingerichte kade vormen de hoofdaanleiding om hier evenementen te houden. Boulevard karakter zonder de levendigheid van winkels e.d.. Vanaf de omringende hoofd(water)wegen is dit het stadgezicht van Doesburg. Anderzijds zijn er vanaf de kade prachtige vergezichten op het rivierlandschap van de IJssel.
<b>Praktisch</b>	<p>Locatie grenzend aan de historische binnenstad. Langgerekte brede kade met relatief veel openbare ruimte. Ter hoogte van toren een plein en daaraan horecafunctie. Diverse voorzieningen, zoals stroom en riolering, aanwezig.</p> <p>Terrein: circa 15.000 m2 (verhard, deels halfverharding)          circa 9.000 m2 (water)</p> <p>Fiets-voetganger: diverse toegangen, weinig tot geen stallingsfaciliteiten. Wel ruimte daarvoor binnen de locatie. Route richting parkeerterrein De Bleek niet optimaal, Turfhaven beter.</p> <p>Auto: alleen bereikbaar voor aanwonenden, hoofdontsluiting stad (Doormansingel) wel op korte afstand. Bij evenementen elders parkeren en vanaf daar naar locatie. Beschikbare grote parkeerterreinen binnen 500 m: De Bleek, Turfhaven, binnen 1.000 m: Kloostertuin.</p> <p>Openbaar vervoer: geen bushaltes op korte afstand, vergelijkbare loopafstanden als parkeerterrein.</p> <p>Bijzonder: bereikbaarheid via water optimaal, aanlegmogelijkheden.</p>
<b>Omgeving</b>	Wonen is de hoofdfunctie aan de IJsselkade Natura 2000 Waterveiligheid
<b>Afweging en evenementenprofiel</b>	De sfeer van het rivierlandschap, de beschikbare ruimte en kwaliteit van de openbare ruimte zijn de hoofdargumenten om hier evenementen te houden. Gelet op de beperkte directe ontsluitings- en parkeermogelijkheden, de aangrenzende woon- en natuurfunctie is maatwerk nodig passend bij de hoogwaardige omgeving. Geschikt zijn waterevenementen en evenementen gekoppeld/ondersteunend aan locatie binnenstad en Turfhaven. Overwegend kortdurend, een dagdeel of één dag, incidenteel meerdaags. De kade is het primaire gebied voor evenementen, het Hanzeplein haakt daar op aan.
<b>Maximum aantal dagen evenementen per jaar naar categorie ruimtelijke impact</b>	A - Laag: 6 B - Gemiddeld: 2 C - Groot: geen
	Meerdaagse evenementen maximaal 2 dagen.

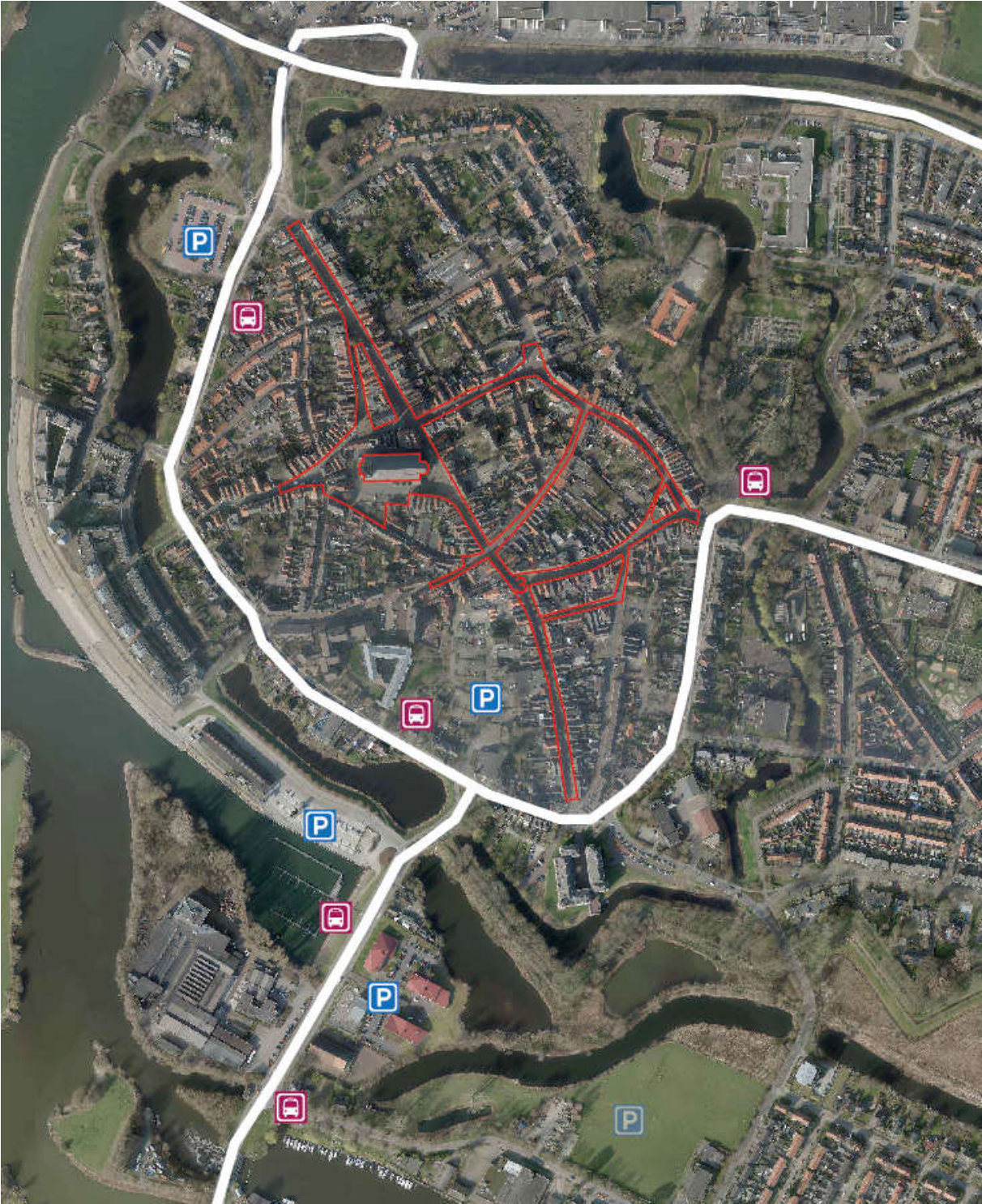


Locatieprofiel Turfhaven



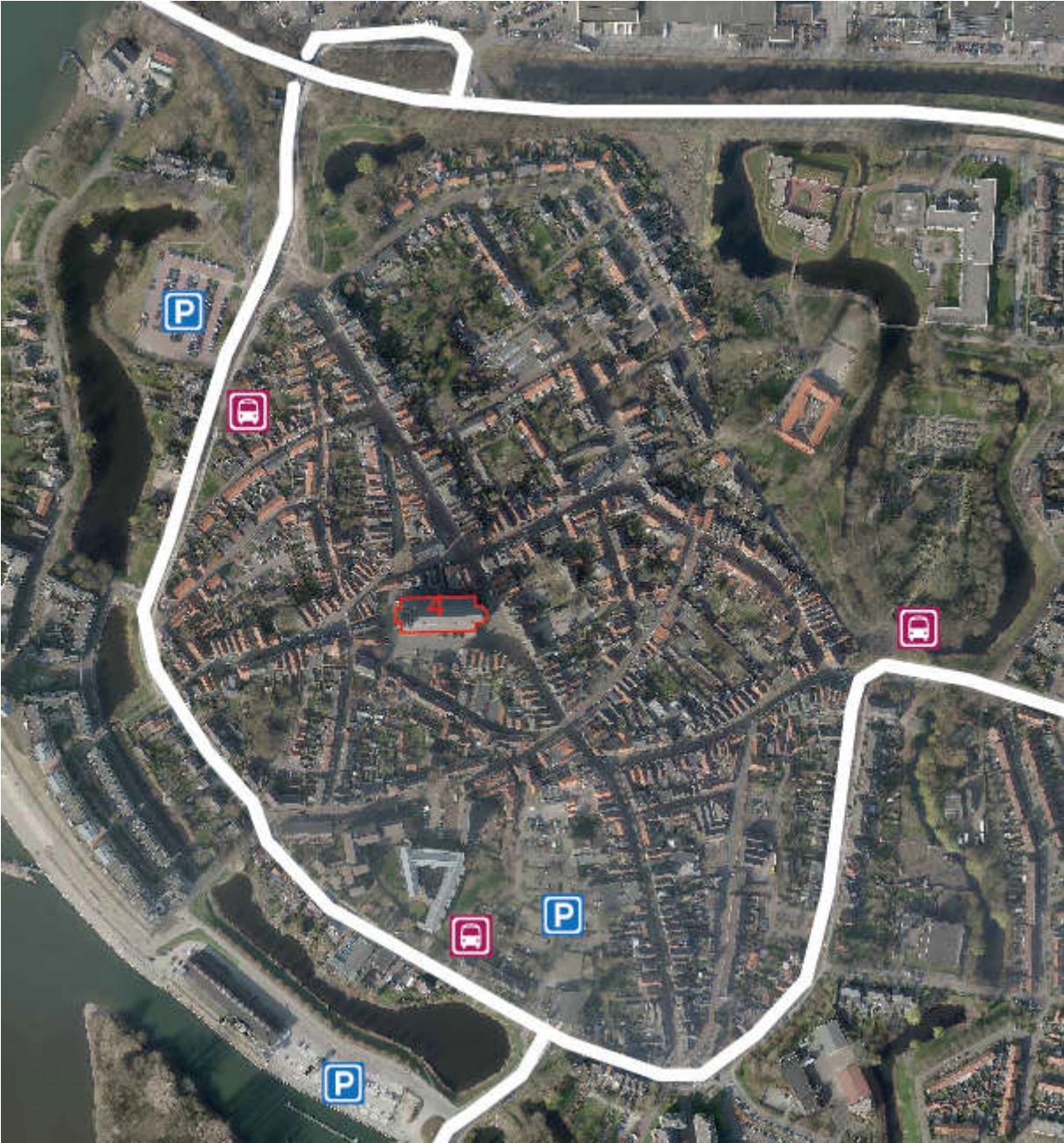
<b>2. Turfhaven, evenementenlocatie</b>	
<b>Kwaliteit</b>	Het water, de kade, jachthaven en de verwijzingen naar historie (loods, kraan, e.d.) vormen de hoofdaanleiding om hier evenementen te houden. Robuuste uitstraling, industrieel karakter met nu nog seizoensgebonden levendigheid (jachthaven) die in toekomst met invulling loods gaat toenemen. Omgeving zuid-/oostzijde tevens levendig (IJzergieterij, Barend Ubbinkweg, Linie).
<b>Praktisch</b>	<p>Locatie grenzend aan de historische binnenstad. Langgerekte kade met een parkeerplein (beide openbaar). Diverse voorzieningen, zoals stroom en riolering, aanwezig.</p> <p>Terrein: circa 6.000 m<sup>2</sup> (verhard, deels halfverharding)          circa 4.000 m<sup>2</sup> (water)          Gebouw: circa 2.000 m<sup>2</sup></p> <p>Fiets en voetganger: direct aansluitend op hoofdroutes, geen specifieke stallingsfaciliteiten. Wel ruimte daarvoor binnen de locatie. Duidelijke route richting parkeerterrein Kloostertuin.</p> <p>Auto: locatie zelf direct aansluitend op hoofdroute, bij gebruik parkeerplaats elders parkeren en vanaf daar naar locatie. Beschikbare grote parkeerterreinen binnen 500 m: Kloostertuin, De Linie, Turfhaven (indien niet in gebruik voor evenement). Binnen 1.000 m: De Bleek en eventueel Looierspark.</p> <p>Openbaar vervoer: bushalte op korte afstand.</p> <p>Bijzonder: bereikbaarheid via water optimaal, aanlegmogelijkheden.</p>
<b>Omgeving</b>	Waterveiligheid
<b>Afweging en evenementenprofiel</b>	De industrieel-historische sfeer, beschikbare ruimte en levendige omgeving zijn de hoofdargumenten om hier evenementen te houden. Tevens goed bereikbaar, met aandachtspunt parkeren wanneer locatie zelf daarvoor niet beschikbaar is. Gelet op omgeving geschikt voor waterevenementen en evenementen gekoppeld/ondersteunend aan locatie binnenstad. Zowel voor meer op zich zelf staande evenementen die een duidelijk afgebakende ruimte vragen als voor evenementen die sfeer/hoogwaardige omgeving vragen. Met name geschikt voor evenementen die vanwege hinder (geluid, veiligheid) of benodigde ruimte (groot podium) niet of minder goed in binnenstad kunnen plaatsvinden.
<b>Maximum aantal dagen evenementen per jaar naar categorie ruimtelijke impact</b>	<p>A - Laag: 10          B - Gemiddeld: 6          C - Groot: geen</p> <p>Meerdaagse evenementen maximaal 2 dagen, uitsluitend in combinatie met evenement in binnenstad maximaal 4 dagen toegestaan.</p>

Locatieprofiel Binnenstad



<b>3. Binnenstad, evenementengebied</b>	
<b>Kwaliteit</b>	De aanleiding voor evenementen is de karakteristieke Doesburgse historische binnenstad in combinatie met de levendigheid die daar al is (winkels, horeca, cultuur en musea). De entourage is van dusdanig hoogwaardige kwaliteit dat het een prachtig decor vormt voor evenementen. De kracht zit in de combinatie van historische bebouwing langs besloten straten en pleinruimten. Van oudsher was dit het stadsdeel waar gehandeld en gefeest werd.
<b>Praktisch</b>	<p>Locatie in de historische binnenstad waarvan het winkelcentrum onderdeel uit maakt. Verzameling van straten met een paar relatief kleine, vaak driehoekige pleinruimten (verruiming van straten). Diverse voorzieningen, zoals stroom en riolering, aanwezig.</p> <p>Terrein: 26.000 m2 (grotendeels verhard)</p> <p>Pleinruimten (Markt, Paardenmarkt, Vischmarkt)</p> <p>Fiets en voetganger: diverse toegangen en tevens diverse stallingsfaciliteiten beschikbaar. Bij evenementen wel aanvullen en specifiek inpassen.</p> <p>Auto: gebied zelf zeer beperkt bereikbaar, alleen voor vergunninghouders. Hoofdontsluiting stad wel op korte afstand. Bij evenementen elders parkeren en vanaf daar naar gebied. Beschikbare grote parkeerterreinen binnen 500 m: De Bleek, Turfhaven, Kloostertuin, binnen 1.000 m De Linie en eventueel Looierspark.</p> <p>Openbaar vervoer: bushaltes op korte afstand.</p>
<b>Omgeving</b>	<p>Wonen in de omgeving</p> <p>Veiligheid, bereikbaarheid vanwege smalle straten en kleine pleinen</p> <p>Afstemming met andere functies, geen 'blokkade' door evenement</p>
<b>Afweging en evenementenprofiel</b>	Het visitekaartje van Doesburg en daarmee hét evenementengebied van de gemeente. De historische sfeer, beschikbare ruimte en levendige omgeving zijn de hoofdargumenten om hier evenementen te houden. De soms beperkte ruimte (smalle straten) vormt een aandachtspunt voor bereikbaarheid en veiligheid. Gelet op aanwezige woonfunctie niet zondermeer alle evenementen toegestaan. Binnenstad richt zich op evenementen die vragen om combinatie met hoogwaardige omgeving en andere functies. Dag- en meerdaagse evenementen met koppeling historisch Doesburg, versterken stadspromotie en gekoppeld aan winkelcentrum, horeca en cultuur.
<b>Maximum aantal dagen evenementen per jaar naar categorie ruimtelijke impact</b>	<p>A - Laag: 16</p> <p>B - Gemiddeld: 10</p> <p>C - Groot: geen</p> <p>Meerdaagse evenementen maximaal 4 dagen, 4 daagse evenementen maximaal twee per jaar.</p>

Locatieprofiel Martinikerk



<b>4. Martinikerk, evenementenlocatie</b>	
<b>Kwaliteit</b>	Beeldmerk van Doesburg. Kerkgebouw (met reguliere kerkdiensten) met daarbij behorende karakteristieke, grote zaal.
<b>Praktisch</b>	<p>Indoorlocatie. Diverse voorzieningen, zoals stroom en verschillende zaalopstellingen, aanwezig.</p> <p>Grootte: circa 2.000 m<sup>2</sup></p> <p>Fiets en voetganger: diverse toegangen en tevens diverse stallingsfaciliteiten beschikbaar. Bij evenementen wel aanvullen en specifiek inpassen.</p> <p>Auto: midden in de historische binnenstad, gebouw zelf zeer beperkt bereikbaar, alleen voor vergunninghouders. Kleinschalig parkeerterrein Markt naast de kerk. Bij evenementen elders parkeren en vanaf daar naar gebied. Beschikbare grote parkeerterreinen binnen 500 m: De Kloostertuin, De Bleek, binnen 1.000 m Turfhaven.</p> <p>Openbaar vervoer: geen bushaltes op korte afstand, vergelijkbare loopafstanden als parkeerterrein.</p>
<b>Omgeving</b>	Wonen in de omgeving.
<b>Afweging en evenementenprofiel</b>	De uitstraling, beschikbare zaal, aanwezige faciliteiten en ligging van de kerk in de levendige binnenstad zijn de hoofdargumenten om hier evenementen te houden. De zaalgrootte levert al een beperking in grootte en daarmee de ruimtelijke impact. De bescherming van monumentale waarde en religieuze functie van de kerk perken de toegestane ruimtelijke impact verder in. Geschikt voor diverse binnenevenementen (zoals concerten, beurzen, markten, symposia), eventueel gekoppeld en ondersteunend aan evenementen binnenstad. Kortdurend, overwegend een dagdeel tot een dag.
<b>Maximum aantal dagen evenementen per jaar naar categorie ruimtelijke impact</b>	<p>A - Laag: 16</p> <p>B - Gemiddeld: geen, uitgezonderd in combinatie met evenement in binnenstad</p> <p>C - Groot: geen</p> <p>Meerdaagse evenementen maximaal 2 dagen, uitsluitend in combinatie met evenement in binnenstad maximaal 4 dagen toegestaan.</p>

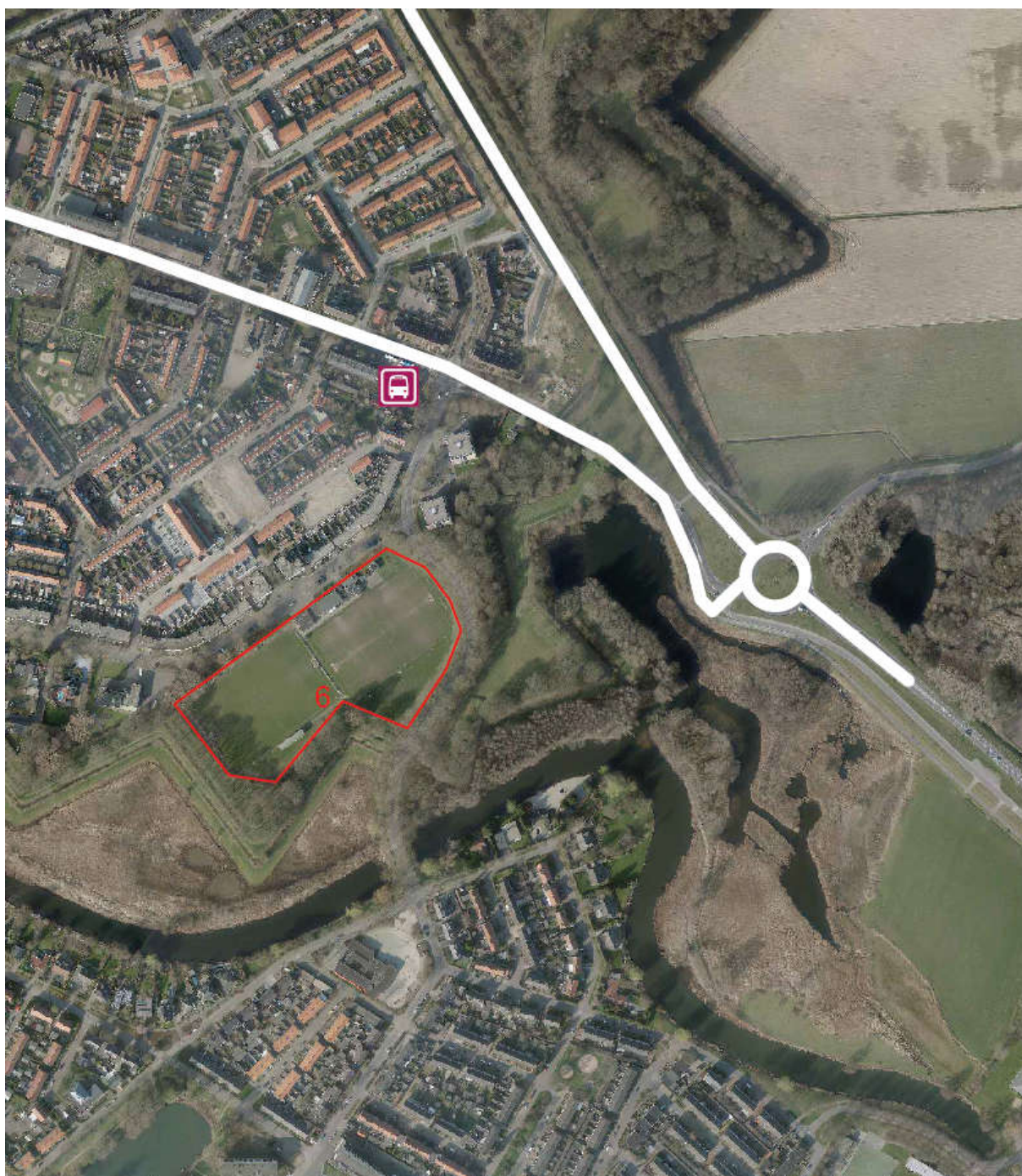
Locatieprofiel Ireneplantsoen



<b>5. Ireneplantsoen, evenementenlocatie</b>	
<b>Kwaliteit</b>	Omgeving met kenmerken/sfeer van een stadspark. Kleinschalig en intiem. De keuze als evenementenlocatie heeft mede een historische achtergrond. Hier stond vroeger een muziekkoepletje in een aantrekkelijk vestingpark. Opwaardering en meer toegankelijk maken, daarom ook evenementen.
<b>Praktisch</b>	<p>Locatie in de historische binnenstad nabij het centrum. Parkruimte die onderdeel is van de vestinggordel. Gras met bomen, mogelijkheden voor klein podium. Zeer beperkt voorzieningen, zoals stroom en riolering, aanwezig.</p> <p>Terrein: 7.000 m2 (gras + bomen)</p> <p>Fietsers en voetgangers: via woonstraten en toegangspad naar park, beperkte stallingsmogelijkheden in het park.</p> <p>Auto: Alleen toegankelijk voor organisatoren. Bij evenementen elders parkeren en vanaf daar naar gebied. Beschikbare grote parkeerterreinen allen verder dan 500 m.</p> <p>Openbaar vervoer: geen bushaltes op korte afstand, vergelijkbare loopafstanden als parkeerterrein.</p>
<b>Omgeving</b>	Wonen, zorgcentrum en begraafplaats in de nabijheid.
<b>Afweging en evenementenprofiel</b>	De parkachtige sfeer en historische context zijn de hoofdargumenten om hier evenementen te houden. Locatie voor 'fijnproevers', maatwerk en geen grote evenementen. Gelet op de ligging en omgeving niet geschikt voor evenementen die een goede bereikbaarheid vereisen en parkeergelegenheid dicht bij het evenement. Kortdurend, overwegend een dagdeel tot een dag. Voornamelijk geschikt als locatie die mee kan doen bij evenement bij de locatie binnenstad of zelfstandig met kleinschalige evenementen.
<b>Maximum aantal dagen evenementen per jaar naar categorie ruimtelijke impact</b>	<p>A - Laag: 6</p> <p>B - Gemiddeld: geen, uitgezonderd in combinatie met evenement in binnenstad</p> <p>C - Groot: geen</p> <p>Meerdaagse evenementen maximaal 2 dagen.</p>

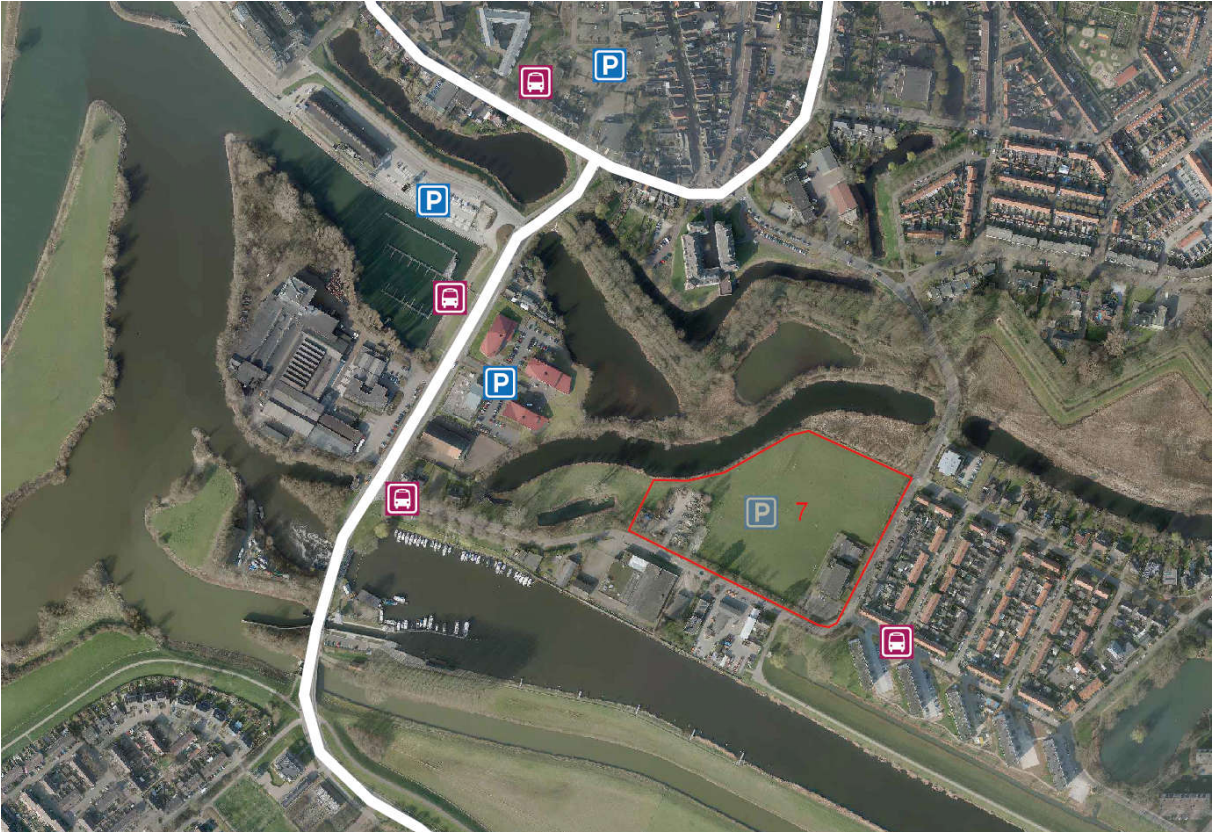


## Locatieprofiel Sportclub Doesburg



<b>6. Sportclub Doesburg, evenementenlocatie</b>	
<b>Kwaliteit</b>	Sportpark met bijbehorende velden en clubgebouw, omzoomd door groen.
<b>Praktisch</b>	<p>Locatie grenzend aan de historische binnenstad. Rechthoekige besloten ruimte. Diverse voorzieningen, zoals stroom en verschillende zaalopstellingen, aanwezig.</p> <p>Terrein: circa 21.000 m2 (onverhard, gras, kunstgras) Gebouw: circa 2.000 m2</p> <p>Fietsers en voetgangers: via woonstraten en hoofdontsluiting stad bereikbaar. Stallingsfaciliteiten aanwezig en zonodig op locatie te vergroten</p> <p>Auto: hoofdontsluiting stad op korte afstand, parkeren bij sportterrein zelf aanwezig. Geen andere grote parkeerterreinen in de omgeving beschikbaar.</p> <p>Openbaar vervoer: bushalte op korte afstand.</p>
<b>Omgeving</b>	Wonen en natuur in de omgeving. Parkeren.
<b>Afweging en evenementenprofiel</b>	De maatschappelijke doelstelling en functie van de sportclub, het clubgebouw en de beschikbare velden zijn de hoofdargumenten om hier evenementen toe te staan. De ligging, ontsluiting en parkeermogelijkheden perken de mogelijkheden in. Geschikt voor op zich zelf staande evenementen die een duidelijk afgebakende ruimte vragen. Koppeling met maatschappelijke functie club en sportevenementen. Kortdurend, overwegend een dagdeel tot een dag. Parkeren op eigen terrein oplossen, voorkomen parkeerdruk op aangrenzende woonwijk.
<b>Maximum aantal dagen evenementen per jaar naar categorie ruimtelijke impact</b>	<p>A - Laag: 6 B - Gemiddeld: geen C - Groot: geen</p> <p>Meerdaagse evenementen maximaal 2 dagen.</p>

Locatieprofiel Looierspark



<b>7. Looierspark, evenementenlocatie*</b>	
<b>Kwaliteit</b>	Buiten gebruik gesteld sportpark, nog niet heringericht. Potentieel groene parkachtige omgeving, aaneengesloten open ruimte. Strategische ligging in de luwte net buiten historische binnenstad, woonwijk De Ooi en interessante functies binnen handbereik (vestingwerken, Oude IJssel, De Linie)
<b>Praktisch</b>	<p>Locatie net buiten historische binnenstad in het voormalig schootsveld voor de vestingwerken. Grotendeels grasveld (voormalige voetbalvelden) met klein deel gemeentewerf (binnenkort verplaatst) en sporthal. Zeer beperkt voorzieningen, zoals stroom en riolering, aanwezig.</p> <p>Terrein: circa 27.000 m<sup>2</sup> (onverhard, gras) Gebouw: circa 3.000 m<sup>2</sup></p> <p>Fietsers en voetgangers: beperkt bereikbaar, aangrenzende wegen weinig tot geen voorzieningen voor langzaam verkeer. Alleen stallingsfaciliteiten bij sporthal, wel binnen locatie te realiseren bij evenement.</p> <p>Snelverkeer: hoofdontsluiting stad op korte afstand en wijkontsluitingsweg langs locatie. Parkeren zeer beperkt beschikbaar bij sporthal, grote parkeerterreinen niet in de directe omgeving beschikbaar. Alleen De Linie binnen 500 m.</p> <p>Openbaar vervoer: bushalte op korte afstand.</p> <p>Bijzonder: terrein zelf zou een functie kunnen krijgen voor tijdelijk parkeren bij evenementen Binnenstad.</p>
<b>Omgeving</b>	Wonen in de nabijheid (De Ooi en gepland ter hoogte van voormalig bedrijventerrein Koppelweg)
<b>Afweging en evenementenprofiel</b>	De beschikbare ruimte is het hoofdargument om hier evenementen toe te staan. De herinrichting en opwaardering van het gebied en de omgeving komen daar in de toekomst bij. Na optimalisering van bereikbaarheid en parkeermogelijkheden is dit bij uitstek een evenemententerrein voor meer op zich zelf staande evenementen die een duidelijk afgebakende ruimte vragen. Eventueel gekoppeld/ondersteunend aan binnenstad. Geschikt voor dagevenementen die vanwege hinder (geluid, veiligheid) of benodigde ruimte (groot podium) niet of minder goed in binnenstad kunnen plaatsvinden.
<b>Maximum aantal dagen evenementen per jaar naar categorie ruimtelijke impact</b>	<p>A - Laag: 10 B - Gemiddeld: 6 C - Groot: geen</p> <p>Meerdaagse evenementen maximaal 2 dagen, uitsluitend in combinatie met evenement in binnenstad maximaal 4 dagen toegestaan.</p>

\*de beschrijving is gebaseerd op de huidige situatie (2017). Er is een gebiedsvisie in ontwikkeling op basis waarvan het de bedoeling is het gebied herin te richten om de ruimtelijk kwaliteit en bereikbaarheid te verbeteren. Het maximum aantal dagen evenementen is op de toekomstige situatie gebaseerd.